



目录

一、价格走势回顾.....	2
1、期货价格走势:	2
2、现货价格走势: 优质麦需求旺 稻谷稳中有涨.....	3
3、基差及内外价差走势: 基差震荡走强 美麦价差缩小.....	5
二、基本面消息.....	6
(一)、产销动态.....	6
1、麦田受旱面积达 2180 万亩以上.....	6
2、截止 11 月 12 日国内面粉零售价格上涨 0.4%.....	6
3、国内稻谷价格稳中有涨.....	6
4、农业部:2010 年秋冬播种形势较好.....	7
5、11 月 17 日最低收购价小麦成交率 51.37%.....	7
(二)、国际资讯.....	7
1、FAO: 2011/2012 年度全球谷物产量必须提高.....	7
2、乌克兰延长出口配额限制时间.....	7
3、美麦出口旺盛.....	7
4、越南稻谷供应紧俏 价格上涨.....	8
5、截至 11 月 14 日当周, 美国冬小麦生长优良率为 46%.....	8
三、行情展望: 现货坚挺 期货上方存压力.....	8

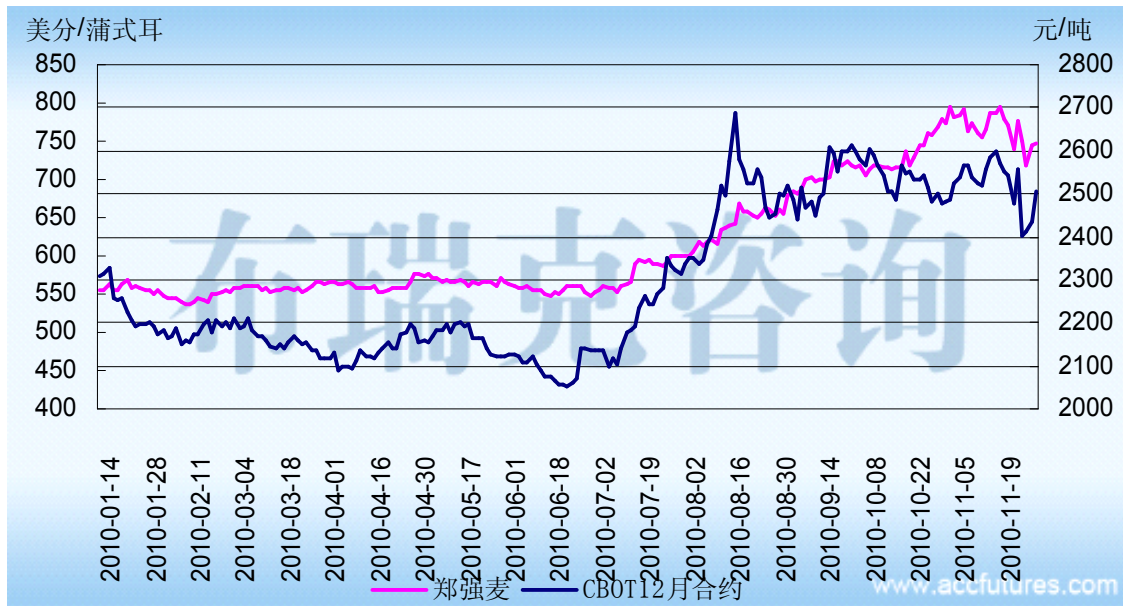
供求关系解析现在 经济模型预测未来

一、价格走势回顾

1、期货价格走势:

国外方面,截止到11月21日的一周里,比价压力沉重,小麦下跌.截止到11月19日的一周里,芝加哥期货交易所(CBOT)软红冬小麦市场收盘下跌,主要原因是中国采购措施遏制通货膨胀,市场担心中国进口需求放慢,引发大豆和玉米价格暴跌,进而拖累小麦.不过美国冬小麦作物状况糟糕,制约了大盘的下跌空间.郑强麦周一收涨,周二、三连续收跌,周四强势反弹,周五微涨。

图 1.101115 至 101121 当周内外盘小麦期货价格走势



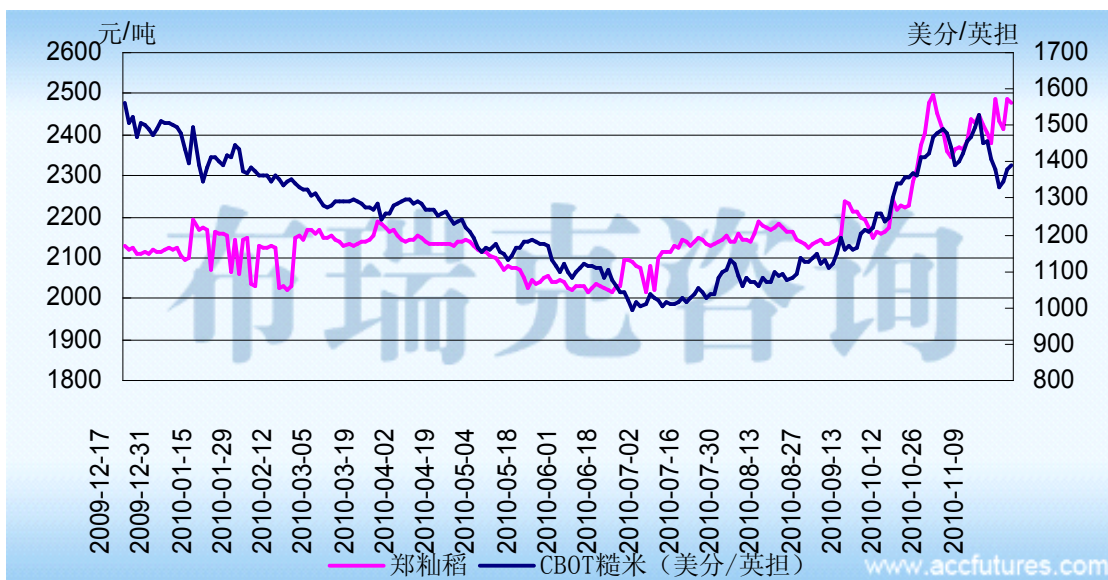
11月15日—11月19日这周,郑粘稻主力1105合约本周周一强势涨停,随之周二、周三连续下行,周四大幅反弹至2488元/吨,恢复周一收盘价持平。周五收于2477元/吨,总体来说较上周五上扬100元/吨。

Tel: 010-51289506 Fax: 010-82101566

地址: 海淀区中关村南大街12号天作国际B503

Email: accfutures@163.com Web site: www.accfutures.com; www.ncpqh.com

图 2. 101115 至 101121 当周内外盘稻米期货价格走势



2、现货价格走势：优质麦需求旺 稻谷稳中有涨

国内目前各主产区小麦价格高位坚挺，受小麦质量下降、需求增加、物价上涨、通胀预期增强等一系列因素的影响，小麦价格将继续保持高稳趋强的状态；最近，面粉价格的需求增加和价格上涨导致许多面粉加工企业的补库需求也逐步增加，优质麦的需求依旧紧张，这为销区小麦价格提供了强劲的支撑。

			44周	45周	46周	
普麦	等级	价格类型	均价	均价	均价	涨跌
河北石家庄	中等	出库	2120	2140	2172	32
河北衡水	中等	出库	2100	2120	2148	28
山东德州	中等	出库	2080	2110	2200	90
山东济南	中等	出库	2160	2170	2192	22
山东潍坊	中等	出库	2120	2136	2164	28
河南郑州	中等	出库	2040	2048	2060	12
河南漯河	中等	出库	2020	2036	2056	20
江苏徐州	中等	出库	2040	2056	2060	4
江苏泰州	中等	出库	2030	2040	2050	10
安徽阜阳	中等	出库	1940	1948	1968	20
安徽合肥	中等	出库	2000	2032	2040	8

Tel: 010-51289506 Fax: 010-82101566

地址：海淀区中关村南大街 12 号天作国际 B503

Email: accfutures@163.com Web site: www.accfutures.com; www.ncpqh.com

广州黄埔	中 等	到 港	2240	2256	2260	4
福建福州	中 等	到 港	2190	2198	2206	8
优质麦						
天津地区	中 等	进 厂	2440	2450	2460	10
河北石家庄	中 等	出 库	2460	2460	2464	4
河北衡水	中 等	出 库	2420	2420	2448	28

受国内稻谷市场整体强劲走势带动，目前虽然早籼稻收购工作接近结束，市场可供收购粮源不多，收购量较少，但是收购价格总体平稳略有上涨；中晚籼稻大面积上市，市场价格整体仍呈趋涨态势，但由于目前政府对物价的多重调控措施，预计后期涨势将会有所放缓。

早籼稻			第44周	第45周	第46周	
	等 级	价格类型	均价	均价	均价	涨跌
湖南常德	中 等	收购价	2120	2140	2146	6
广东广州	中 等	收购价	2180	2180	2200	20
广西南宁	中 等	收购价	2200	2210	2220	10
江西九江	中 等	收购价	2100	2100	2110	10
湖北武汉	中 等	收购价	2100	2110	2120	10
中晚籼稻			第44周	第45周	第46周	
	等 级	价格类型	均价	均价	均价	涨跌
湖南长沙	中 等	出库价	2200	2220	2240	20
江西南昌	中 等	收购价	2180	2192	2200	8
广西南宁	中 等	收购价	2280	2296	2300	4
湖北武汉	中 等	收购价	2180	2192	2200	8
安徽宣城	中 等	收购价	2340	2348	2356	8
四川成都	中 等	出库价	2120	2124	2130	6
广东广州	中 等	车站价	2240	2260	2276	16

东北粳稻价格继续走高，黑龙江受降雪天气影响下，稻米购销清淡；江苏个别地区粳稻收购价格略有回落，但总体走势仍高位坚挺，部分地区收购价格继续上涨，收购价格高的已经达到1.40元/斤。

粳稻			第44周	第45周	第46周	
	等 级	价格类型	均价	均价	均价	涨跌
佳木斯	中 等	收购价	2660	2672	2680	8
哈尔滨	中 等	收购价	2680	2688	2700	12

Tel: 010-51289506 Fax: 010-82101566

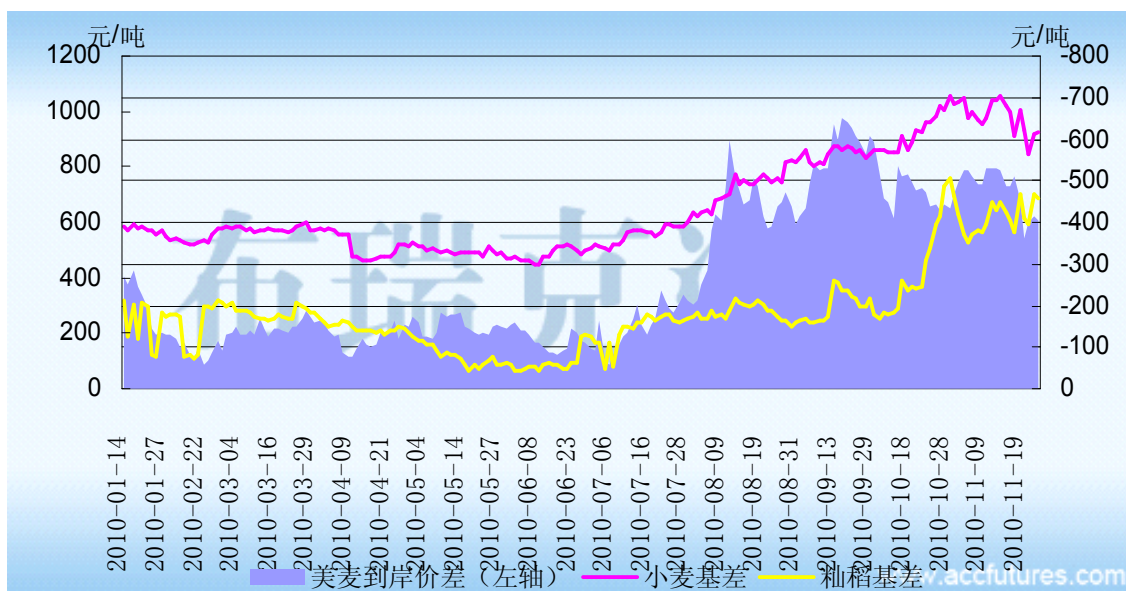
地址: 海淀区中关村南大街12号天作国际B503

Email: accfutures@163.com Web site: www.accfutures.com; www.ncpqh.com

江苏泰州	中 等	入库价	2760	2752	2743	-9
江苏南京	中 等	收购价	2600	2608	2620	12
安徽芜湖	中 等	收购价	2680	2584	2600	16
吉林长春	中 等	收购价	2600	2608	2620	12

3、基差及内外价差走势：基差震荡走强 美麦价差缩小

图 3. 国内小麦基差及美麦到岸价&国内现货价差



如上图所示, 11月15日至11月21日当周国内小麦基差在-565至-668元/吨之间波动, 基差走强; 早籼稻基差也从-394走弱至-468元/吨。美国红小麦到岸完税后总成本与国内现货价差在545至678元之间波动, 价差震荡缩小。

美国农业部(USDA)公布的小麦出口销售报告显示, 截至11月11日当周, 美国2010-11年度小麦出口净销售943,400吨, 2011-12年度销售净销售43,500吨。当周美国2010-11年度小麦出口装船438,000吨。

二、基本面消息

(一)、产销动态

1、麦田受旱面积达 2180 万亩以上

目前全国山东、安徽、江苏、河南等小麦主产地均遭受不同程度的干旱气候，麦田受旱面积达 2180 万亩以上。其中河南省自 10 月份以来降水较少、部分麦田口墒较差等影响，河南省部分麦田出现旱情。根据省农业部门 11 月 10 日的农情统计，全省缺苗断垄面积 117 万亩，受旱面积 759.7 万亩，严重受旱 162.3 万亩。安徽省萧县自 9 月初以来已有 130 多万亩小麦等在田作物不同程度受旱，严重受旱面积达 14 万多亩。9 月底以来山东大部分地区无有效降雨，同时气温偏高，土壤失墒较快，目前全省麦田受旱面积已达 2000 万亩，超过总播种面积的 1/3。今年 9 月中旬以来江苏省大部分地区降水偏少出现旱情。其中淮北地区降水异常偏少，旱情较重。根据中央气象台中期天气预报，未来 8 天江苏干旱区无明显降水干旱将持续。

干旱对冬小麦的分蘖和培育冬前壮苗有所不利，对旱情发生较重的田块要及时进行浇灌，以防后期旱情持续发展影响小麦苗期生长。

同时，美国硬红冬小麦种植带西部炎热地区天气干燥，若作物在美国严冬到来前不能发展强壮的根系，单产可能受损。

2、截止 11 月 12 日国内面粉零售价格上涨 0.4%

据中国商务部消息，上周国内小包装面粉零售价格上涨 0.4%。从监测的 34 个大中城市来看，22 个城市小包装面粉零售价格上涨，10 个城市价格持平，2 个城市价格下降。国内小麦价格保持稳步上涨，加之冬季销量回升，预计后期面粉价格将继续小幅上涨。

3、国内稻谷价格稳中有涨

据市场监测，近期安徽无为县中晚籼稻市场收购价格继续小幅上升，市场价格总体较前期上涨 3-5 元/百斤，市场购销平淡。湖北省襄樊市稻谷价格继续上扬。襄樊市普通杂交中晚籼稻、二级优质稻市场收购价格分别为每市斤 1.10 元、1.20 元，比上月上涨 0.05 元、0.07 元。江苏沭阳县粮食价格呈不同程度上升。晚籼稻收购价格为 118.00 元/50 公斤中等、粳稻收购价格为 132.00 元/50 公斤中等。

稻谷价格普遍上涨是因为部分地方稻谷减产，需求拉动稻谷市场价格。同时，农民惜售，待价而

Tel: 010-51289506 Fax: 010-82101566

地址: 海淀区中关村南大街 12 号天作国际 B503

Email: accfutures@163.com Web site: www.accfutures.com; www.ncpqh.com

沽是造成稻谷市场价格上涨的主要原因。商贩抢购加重农民惜售心理。而且，在通胀预期较强的背景下，国内稻米市场整体继续走强，贸易商采购存储心态积极。

4、农业部:2010 年秋冬播种形势较好

农业部 21 日发出通知，要求各级农业部门采取有效措施进一步“保种保供”，大力发展农业生产，尤其是“菜篮子”产品生产，确保主要农产品种足种好和有效供应。大力开发南方冬季农业，引导农民利用冬闲田发展冬油菜、鲜食玉米、冬马铃薯、蔬菜等高效作物。通知指出，今年秋冬种总体形势较好，面积稳中略增，冬小麦、冬油菜较上年分别增加 100 多万亩，播种质量普遍较高。

5、11 月 17 日最低收购价小麦成交率 51.37%

11 月 17 日在安徽粮食批发市场及其联网市场举行最低收购价小麦竞价销售交易会，计划交易小麦 125.22 万吨，实际成交 64.32 万吨，成交率 51.37%，其中：白小麦计划销售 122.86 万吨，实际成交 61.96 万吨，成交率 50.43%，成交均价 1954 元/吨；混合麦计划销售 1.2 万吨，全部成交，成交均价 1957 元/吨；红小麦计划销售 1.16 万吨，全部成交，成交均价 2147 元/吨。

(二)、国际资讯

1、FAO: 2011/2012 年度全球谷物产量必须提高

据联合国粮农组织（FAO）表示，农产品价格全线飙升，使得农户对大豆、甘蔗和棉花等其它经济作物种植更感兴趣，这将会制约玉米和小麦种植规模。全球食品价格目前距离两年前创下的历史最高纪录只有 8% 的距离，谷物库存需要补充，价格需要恢复到更加正常的水平，因而 2011 年谷物产量必须大幅提高。FAO 催促各国保持警惕，防止 2011 年供应进一步下滑。

2、乌克兰延长出口配额限制时间

乌克兰农业部长 16 日表示，乌政府决定把粮食出口配额限制时间延长到 2011 年 6 月 1 日。据悉，在 2010/11 市场营销年度，乌克兰计划出口粮食 1300 万吨。受干旱影响，乌今年粮食收成估计从前几年的 4800 万至 5000 万吨下降到 3800 万吨。

3、美麦出口旺盛

上周美国小麦出口销售连续第五周增加并触及十周高位，因美国小麦需求改善，此前天气问题削减欧洲部分地区及黑海地区今年的小麦产量。未来几个月美国小麦出口预期将主导全球市场，因欧洲供应下降。同时，俄罗斯禁止谷物出口，直至明年 7 月，将继续支撑美国小麦需求。墨西哥、

Tel: 010-51289506 Fax: 010-82101566

地址: 海淀区中关村南大街 12 号天作国际 B503

Email: accfutures@163.com Web site: www.accfutures.com; www.ncpqh.com

埃及、伊拉克、尼日利亚及日本，这些国家都是美国小麦的常规买家。这将为 CBOT 小麦价格提供支撑。

4、越南稻谷供应紧俏 价格上涨

美国农业部参赞周三称，越南出口大米价格继续大幅走高，因其国内稻谷价格上涨压力增加。但多数出口商不愿意签订出口协议，因目前价格波动幅度过大。截止周三的一周，当地稻谷价格已经上涨了 4%，因供应紧俏。

5、截至 11 月 14 日当周，美国冬小麦生长优良率为 46%

11 月 15 日美国农业部(USDA)在每周作物生长报告中公布称，截至 11 月 14 日当周，美国冬麦生长优良率为 46%，之前一周为 45%，去年同期为 64%。截至 11 月 14 日当周，美国冬麦出苗率为 87%，上一周为 82%，去年同期为 78%，五年均值为 85%。

三、行情展望：现货坚挺 期货上方存压力

国内目前各主产区小麦价格高位坚挺，受小麦质量下降、需求增加、物价上涨、通胀预期增强等一系列因素的影响，小麦价格将继续保持高稳趋强的状态；最近，面粉价格的需求增加和价格上涨导致许多面粉加工企业的补库需求也逐步增加，优质麦的需求依旧紧张，这为销区小麦价格提供了强劲的支撑。由于国内优质麦市场供需偏紧，市场收购量并不能满足加工企业的生产需求，因而将采购渠道转向最低收购价小麦。本周托市小麦成交量大幅上涨，成交率达到前期未有的 50%以上，便是最好的体现。

国家最近陆续出台各种稳定市场价格，严控通胀的措施，预计调控作用会有所体现，小麦现货价格在春节前将持续稳中偏强，涨势趋缓。期货市场市场参与者的心理受到影响，郑强麦上方压力较大，下周预计将稳中偏弱，重点继续关注华北黄淮冬小麦干旱情况，以及早籼稻相关产品的走势。

受国内稻谷市场整体强劲走势带动，目前虽然早籼稻收购工作接近结束，市场可供收购粮源不多，收购量较少，但是收购价格总体平稳略有上涨；中晚籼稻大面积上市，市场价格整体仍呈趋涨态势，但由于目前政府对物价的多重调控措施，预计后期涨势将会有所放缓；东北粳稻价格继续走高，黑龙江受降雪天气影响下，稻米购销清淡；江苏个别地区粳稻收购价略有回落，但总体走势仍高位坚挺，部分地区收购价格继续上涨，收购价格高的已经达到 1.40 元/斤。因为新稻价格高位运行，陈稻比价优势显现，本周拍卖市场成交回暖，成交率有所上升。

Tel: 010-51289506 Fax: 010-82101566

地址：海淀区中关村南大街 12 号天作国际 B503

Email: accfutures@163.com Web site: www.accfutures.com; www.ncpqh.com

目前国内稻谷价格处于高位水平，而大米价格相对偏低，大米加工企业利润较低，导致近期稻谷收购量不多，这将导致后期稻谷价格持续上涨动力不足。而随着春节消费旺季的到来，市场需求逐渐旺盛，会为稻谷市场价格，尤其粳稻的价格继续提供强劲的支持。因此总体来看，后期国内稻谷价格有望高位企稳。

本周郑州早籼稻在众多农产品下跌的情况下，表现与众不同，主要是因为目前国内稻米现货市场走势强劲，早籼稻现货需求回升，价格高位运行，以及资金对它的“偏爱”。下周在现货价格坚挺和国家严抓物价调控的宏观大环境下，郑籼稻震荡盘整，存在上涨空间，重点关注市场资金流向，谨防系统风险。

更多关于小麦、籼稻的更多资讯和信息，敬请关注农产品期货网[小麦频道](#)、[早籼稻频道](#)

Tel: 010-51289506 Fax: 010-82101566

地址: 海淀区中关村南大街 12 号天作国际 B503

Email: accfutures@163.com Web site: www.accfutures.com; www.ncpqh.com