



大地期货
DADI FUTURES

要点提示：.....	错误!未定义书签。
橡胶市场总评：.....	错误!未定义书签。
一、橡胶现货市场.....	2
1、泰国天胶原料价格走势.....	3
2、橡胶外盘现货价格走势.....	3
3、中橡网成交价和成交量.....	3
4、橡胶外盘进口成本与国产胶比较.....	错误!未定义书签。
5、橡胶内外盘现货价格比较.....	4
6、橡胶现货库存.....	6
7、橡胶进口情况.....	6
二、下游轮胎汽车销售情况.....	错误!未定义书签。
8、各地区轮胎销售价格.....	7
9、轮胎生产、销售情况.....	7
10、国内外汽车销售情况.....	8
三、橡胶期货市场周度数据概况.....	错误!未定义书签。
11、国外期货交易所橡胶数据.....	错误!未定义书签。
12、国内期货橡胶各合约价差.....	错误!未定义书签。
13、橡胶库存.....	错误!未定义书签。
四、天然橡胶主产区天气情况.....	错误!未定义书签。

浙江大地期货经纪有限公司

ZHEJIANG DADI FUTURES BROKERAGE CO., LTD.

www.ddqh.com

橡胶市场总评：

1、橡胶市场一周涨跌情况：

天胶主要市场		昨日收盘	昨日涨跌	周涨跌幅度	点睛
外盘	日胶主力 1202	369.1	8.2	2.27%	反弹思路
	RSS3 进口成本	37943	954	2.58%	
	复合胶进口成本	35562	880	2.54%	
	泰国 USS3	128.18	2.18	1.73%	
内盘	沪胶 1201	33750	705	2.13%	
	上海现货	33550	250	0.75%	
	齐鲁顺丁胶	34000	1350	4.13%	
	齐鲁丁苯胶	31500	950	3.11%	

2、橡胶供需最新变化：

(1)、供需方面：泰国原料市场放量上涨，中橡市场挂单量大幅增加，成交也较前几周有所增加，但是成交价格滞涨，维持在 33300 左右。8 月份美国汽车销售大幅增加，主要原因是去年的基数比较低，短期的销售增加应该是由日本汽车供应链的恢复，从美国 PMI 来看，经济并不是很好，当前的增加是短期，并不可持续。

(2) 价格方面：外盘现货价格涨幅基本跟随东京胶，国内全乳胶现货滞涨，涨幅远远小于上海期货；

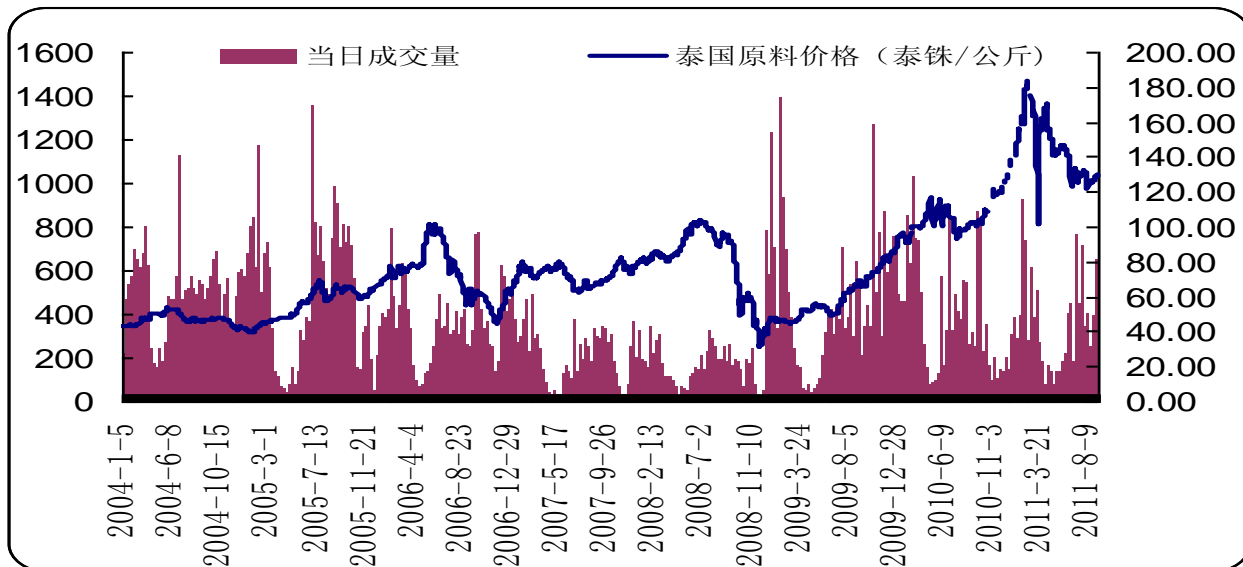
(3) 市场结构方面：外盘升水国内现货价差继续拉大，沪胶期货升贴水正常，短期可能还有向上拉的空间，但不看高一线。

3、操作建议

经济数据差引发市场忧虑，基本面暂无明显指引，节前备货需求使得当前跌幅有限，不建议做空。

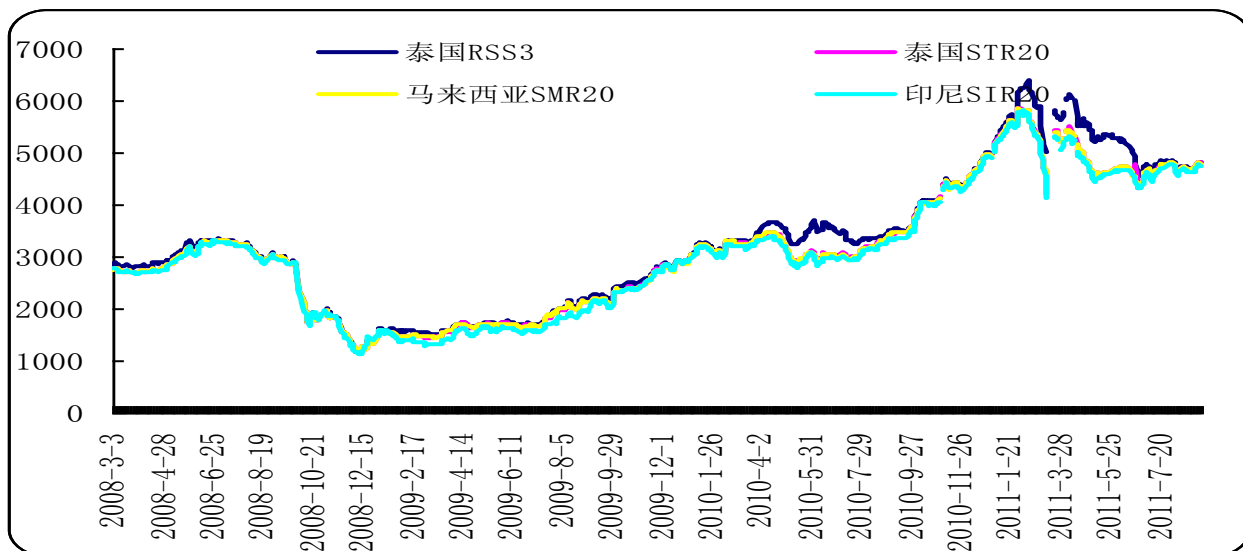
一、橡胶现货市场

1、泰国天胶原料价格走势



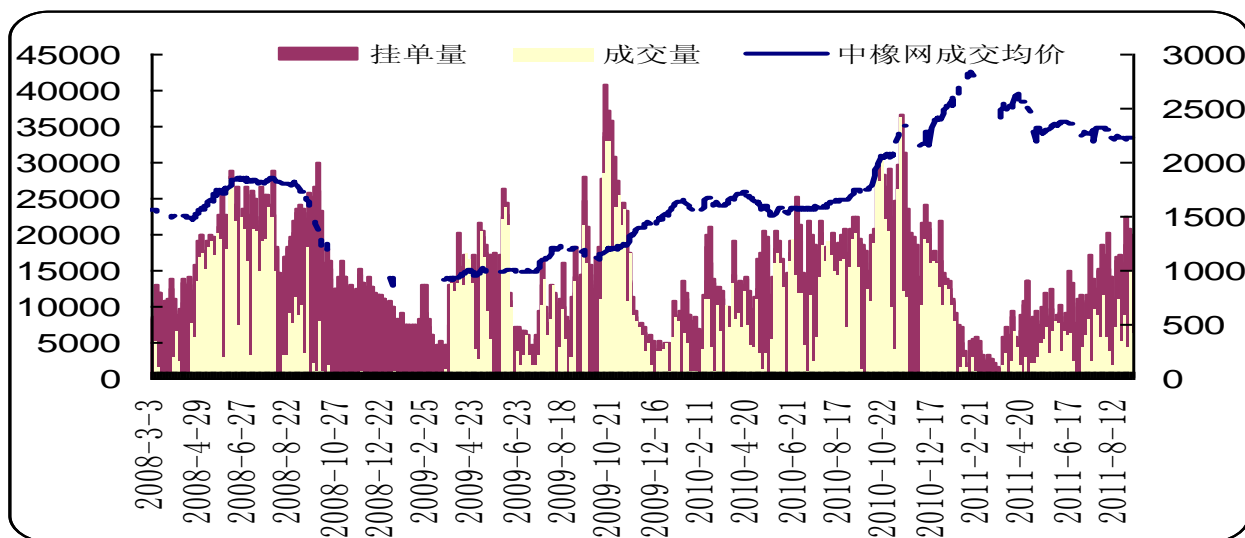
本周泰国 5 大原料市场周成交 1992 吨，周成交均价 129 泰铢/公斤，合计 4300 美元/吨，较上周上涨 2%。

2、橡胶外盘现货价格走势



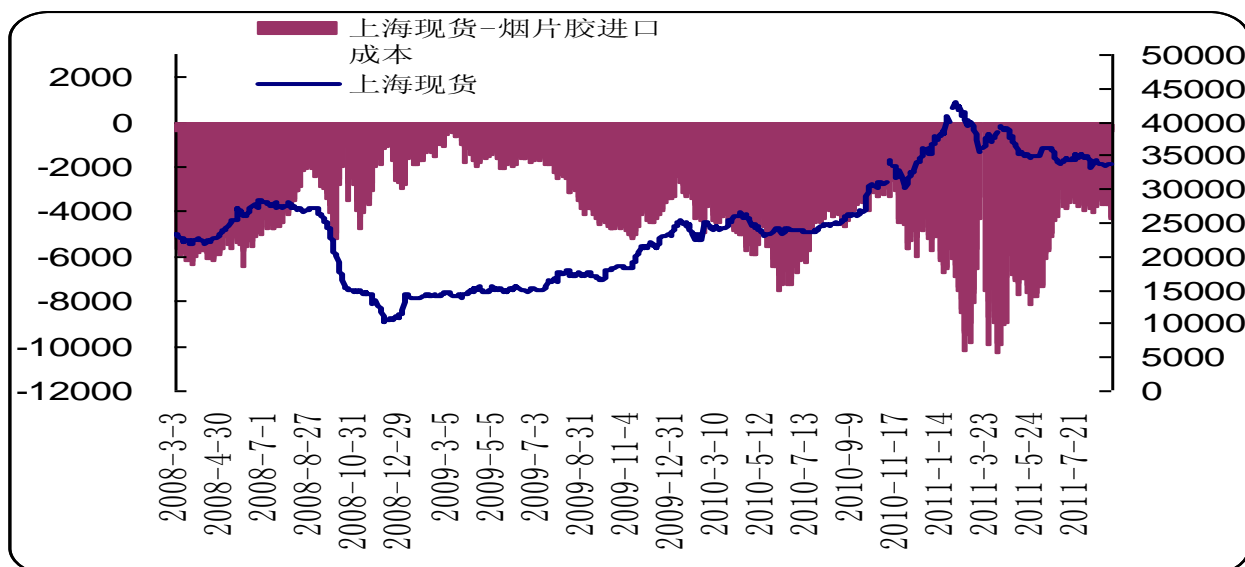
截至周五，泰国 RSS3 4800 美元/吨，上涨 130 美元/吨；泰标 4790 美元/吨，上涨 130 美元/吨；马标 4780 元/吨，上涨 120 美元/吨；印标 4735 元/吨，上涨 120 美元/吨。日胶主力周上涨 8.2 日元/公斤，合 107 美元/吨，外盘现货跟随日胶涨势。

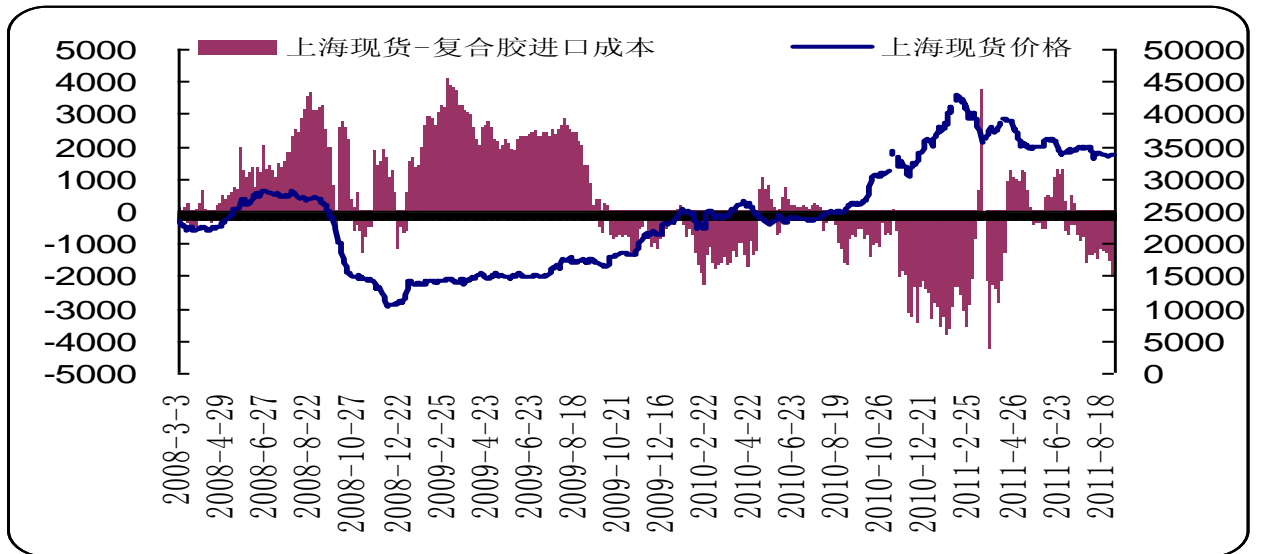
3、中橡网成交价和成交量



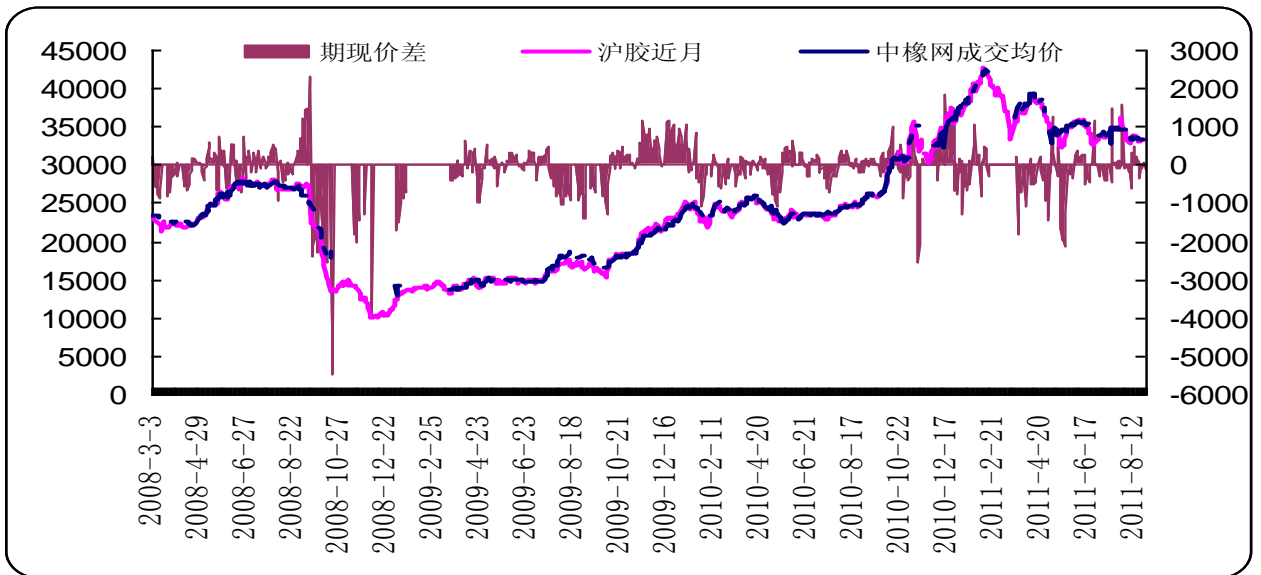
中橡市场周度成交均价 33264 元/吨，较上周下跌 58 元/吨，周度挂单量 6262 吨，继续放量，周度成交量 2620 吨，较上周大幅增加。本周期货主力上涨 705 元/吨，现货与期货相比，现货价格滞涨。

橡胶内外盘现货价格比较

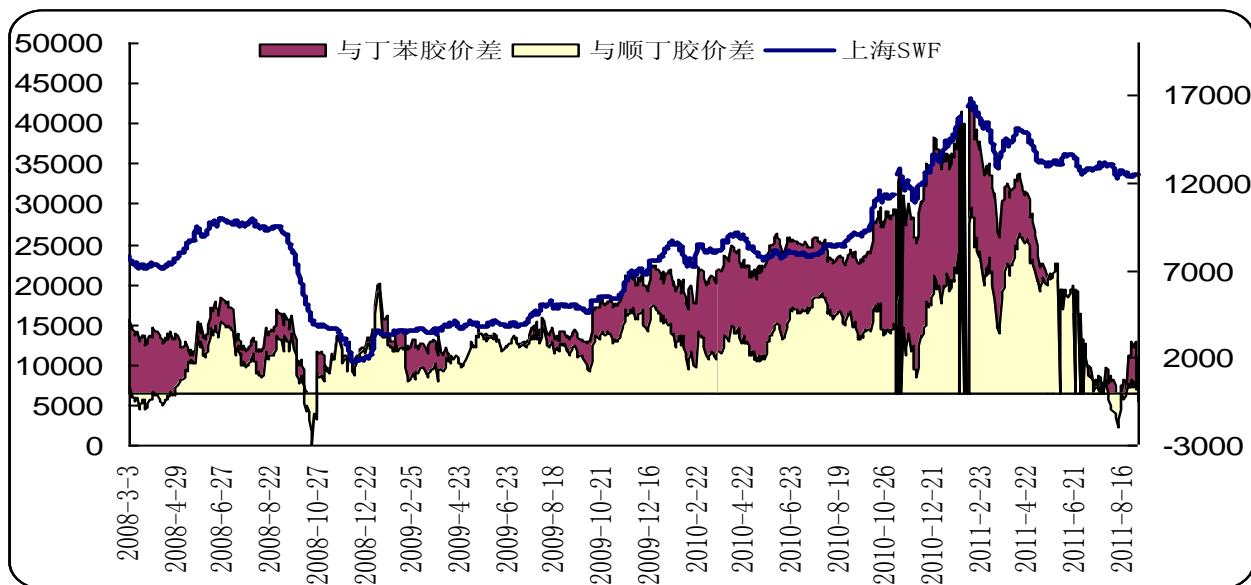




烟片胶进口成本 37943，升水全乳胶现货 4393，升水较上周增加 704；20 号标胶进口成本 37926，复合胶进口成本 35562，升水全乳胶现货 2012，升水较上周增加 630，越南继续封关，市场上少量走货，走私成本 31500，全乳胶现货 33550，较上周上涨 250（.单位均为元/吨）。



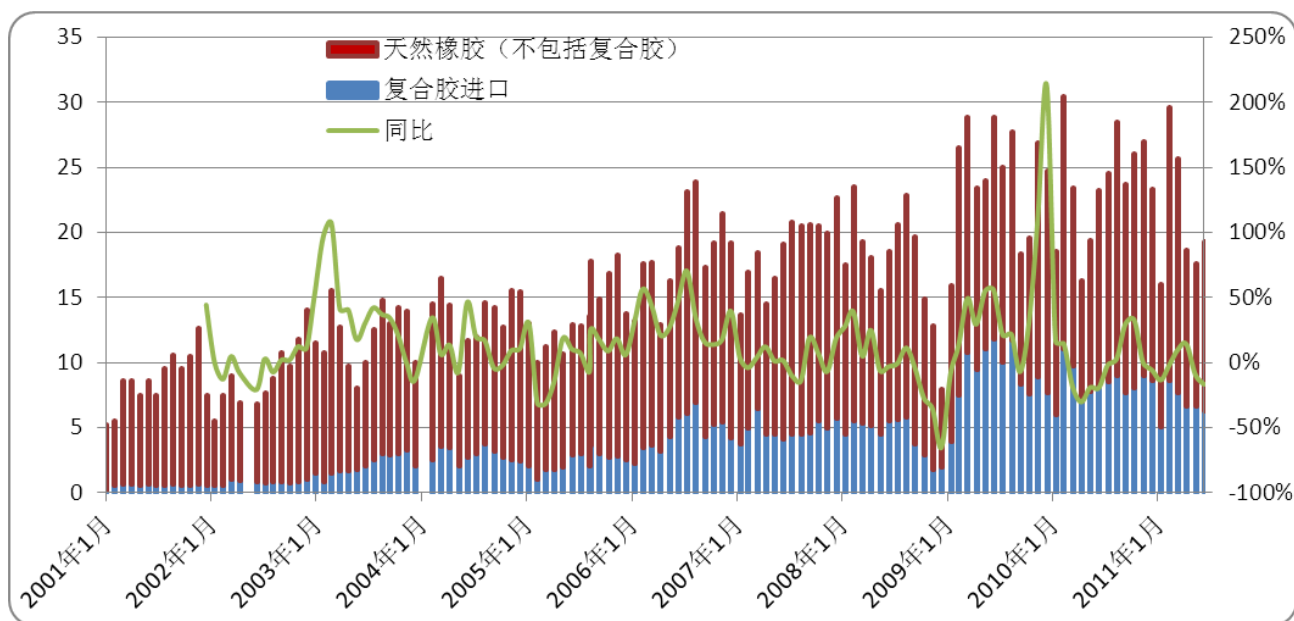
截止周五，沪胶近月 09 合约贴水中橡市场现货成交价 59 元/吨，算正常。



丁苯胶 31500 元/吨，贴水全乳胶 2050 元/吨，顺丁胶 34000 元/吨，全乳胶贴水顺丁 450 元/吨。

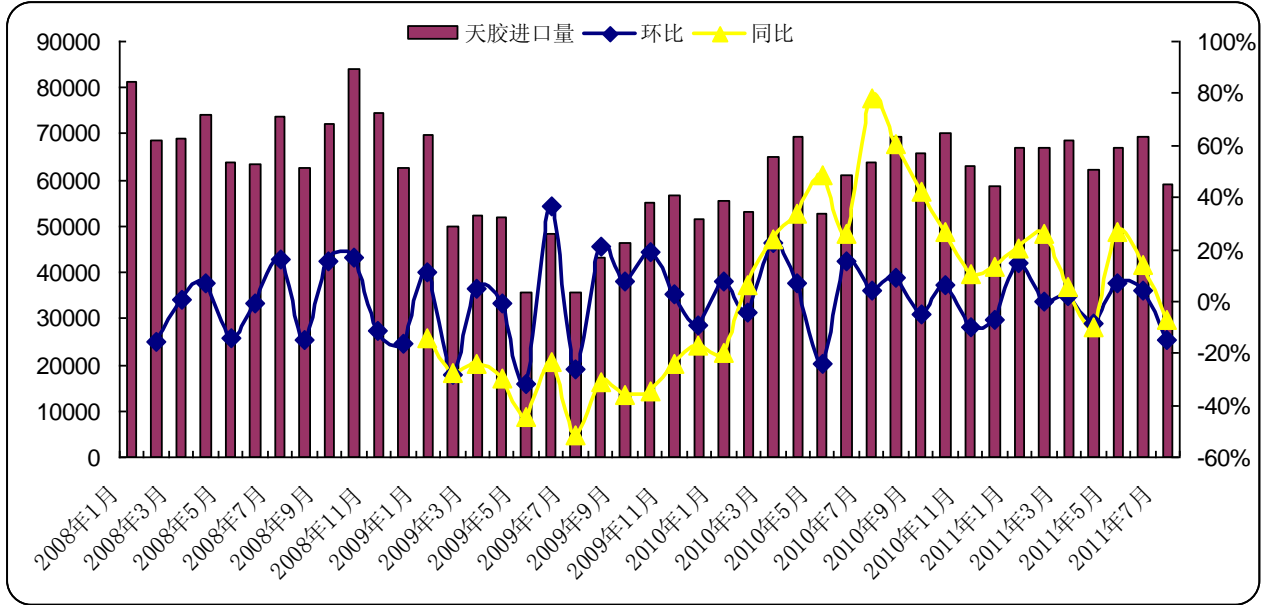
6、橡胶现货库存

7、橡胶进口情况



中国天胶月度进口量

2011年7月份进口天然橡胶13万吨，复合胶进口6.3万吨，合计进口19万吨，环比增加10%，同比减少17%。累计同比去年减少4%。国内需求并不是很好。

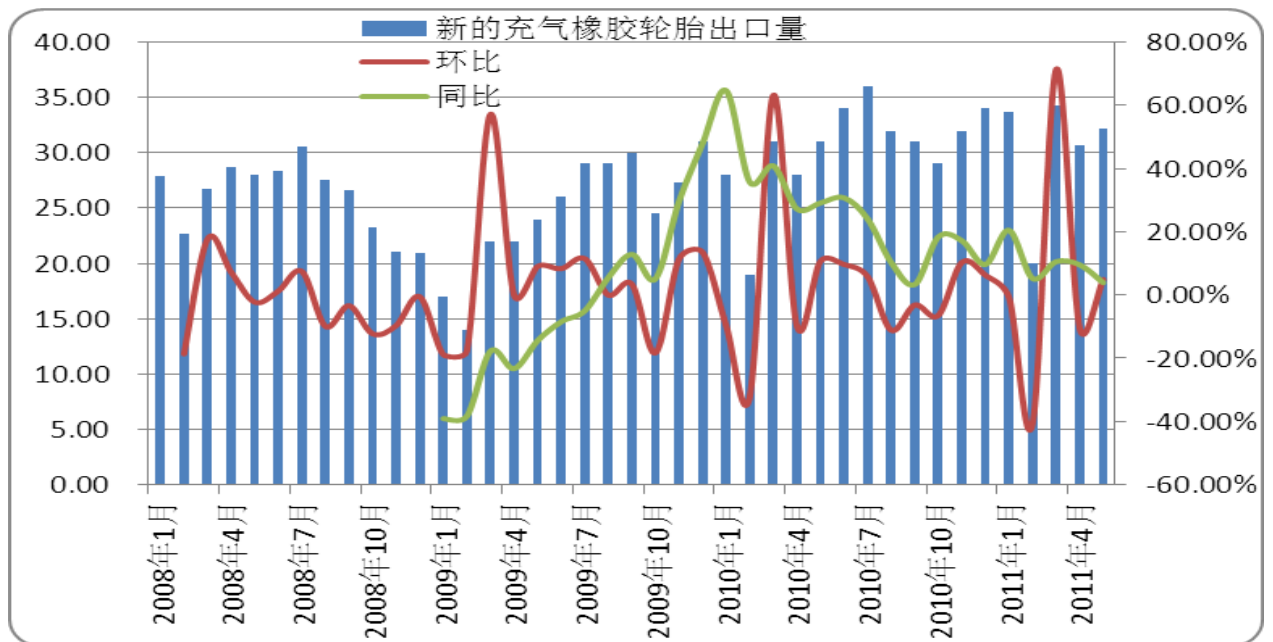


日本天胶月度进口量

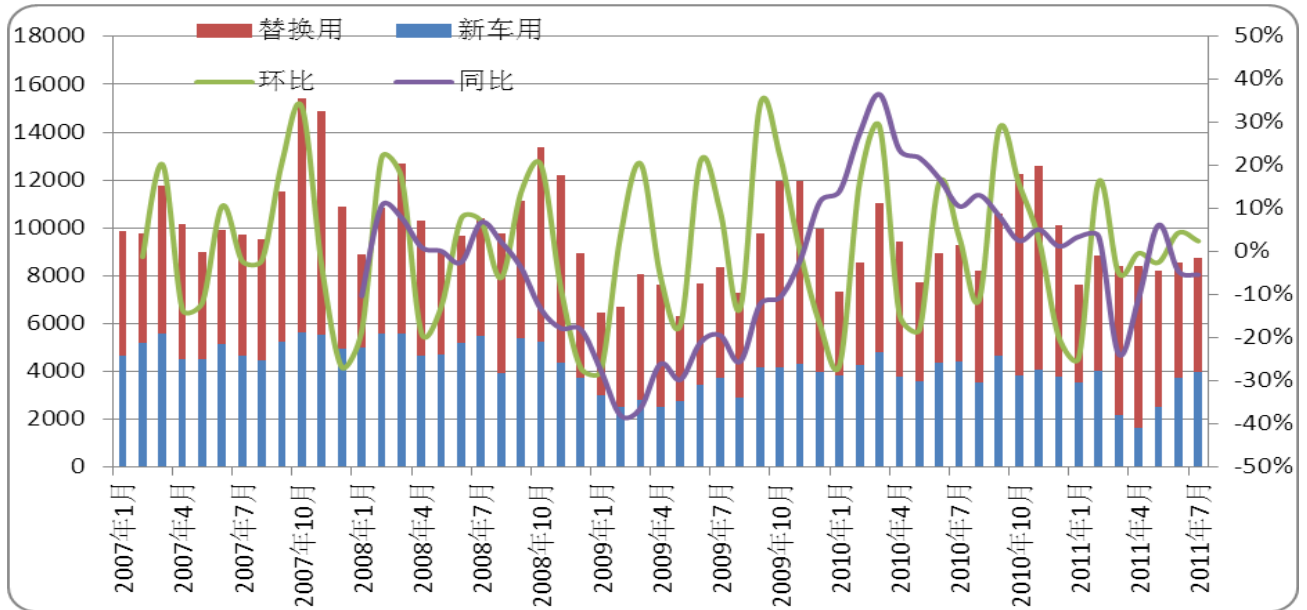
在经过5.6月份橡胶大幅增加以后，7月份日本天胶进口开始下滑，环比减少15%，同比减少7%。日本震后汽车产业链已经基本恢复了，橡胶大幅增加不可持续，目前来看已经在7月份显现。

8、各地区轮胎销售价格

9、轮胎生产、销售情况

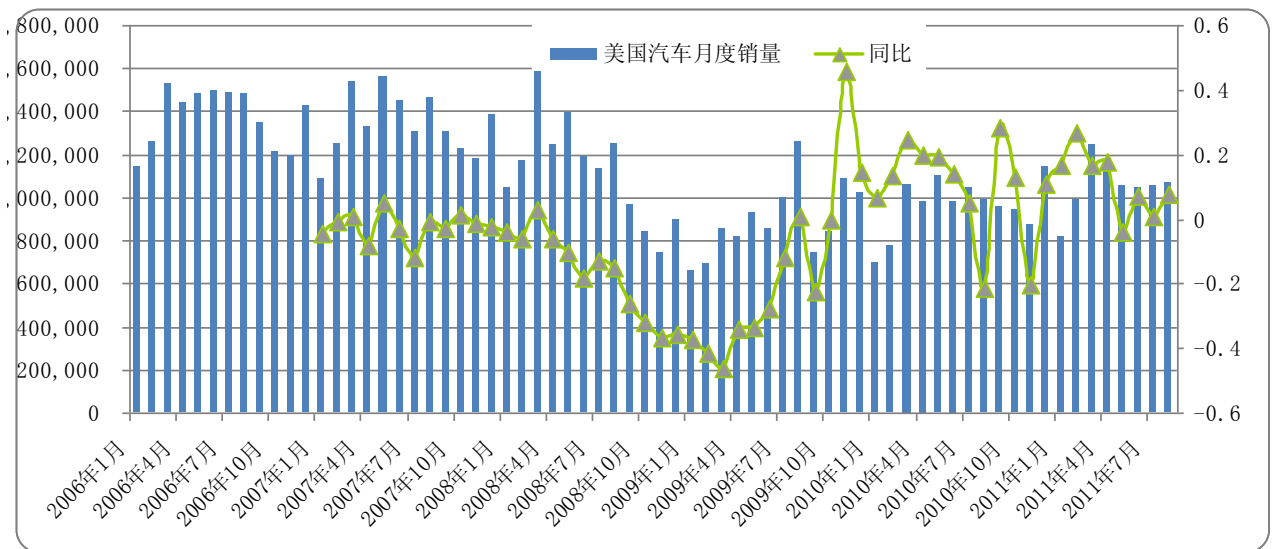


从我国轮胎出口情况来看，7月份新的充气橡胶轮胎出口环比增加16%，同比增加9%，扭转了6月份同比减少1%的状况，显示目前出口情况还是可以。



7月份，日本新车用轮胎环比仅增加6%，同比减少9.7%；替换用轮胎环比减少0.29%，同比减少1.36%。日本震后需求的恢复已经基本完毕。

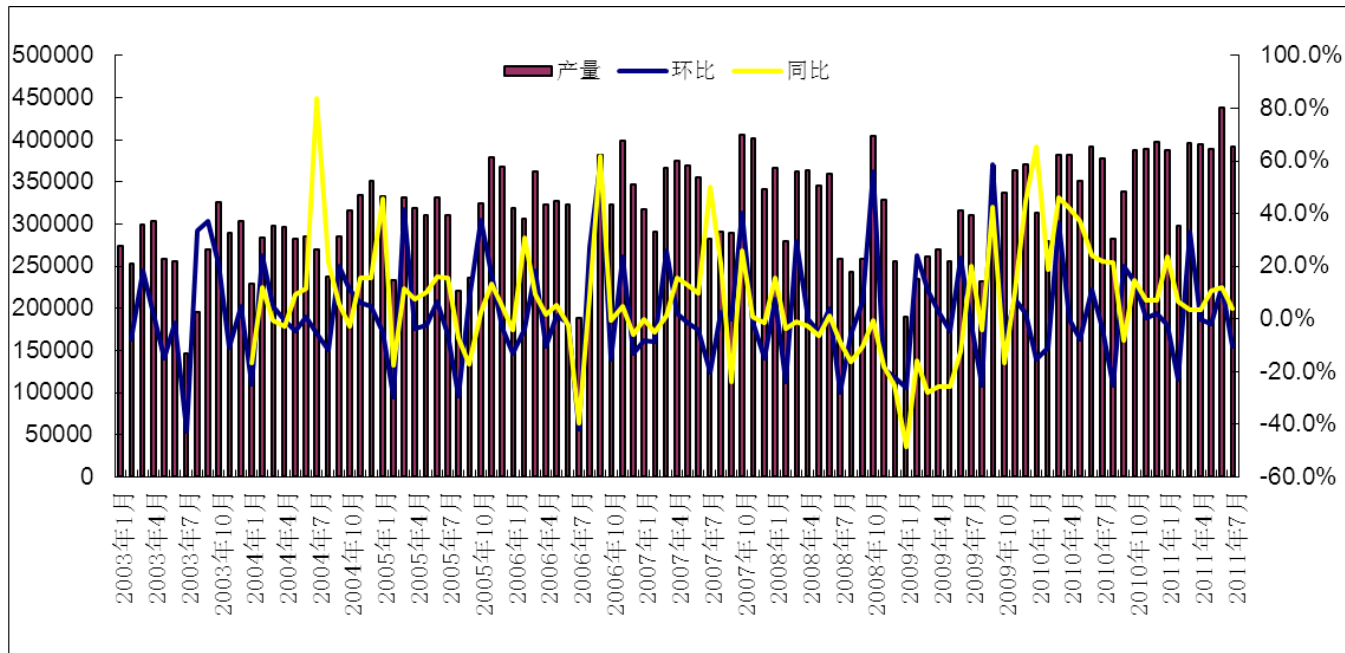
10、国内外汽车销售情况



美国月度汽车销量

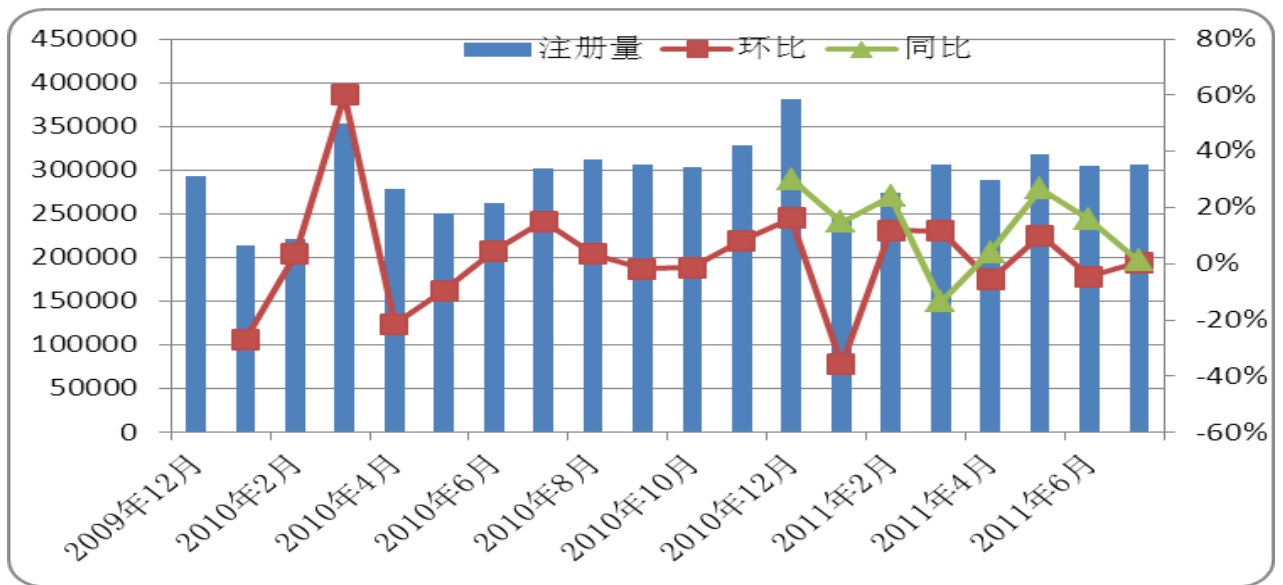
8月份美国汽车销售大幅增加，环比增加1.26%，同比大幅增加7.5%，主要原因是去年同期全球经济在欧债危机的影响下二次探底，去年的基数比较低，短期的销售增加应该是由于日本汽车供应链的恢复，从美国PMI来看，经济并不是很好，当前的增加是短期，当前来看，并不可持续。

日本新车月度注册量



韩国月度汽车产量

韩国7月份汽车产量环比减少10%，同比增加3.8%，同比增速在5.6月份达到高点后回落。

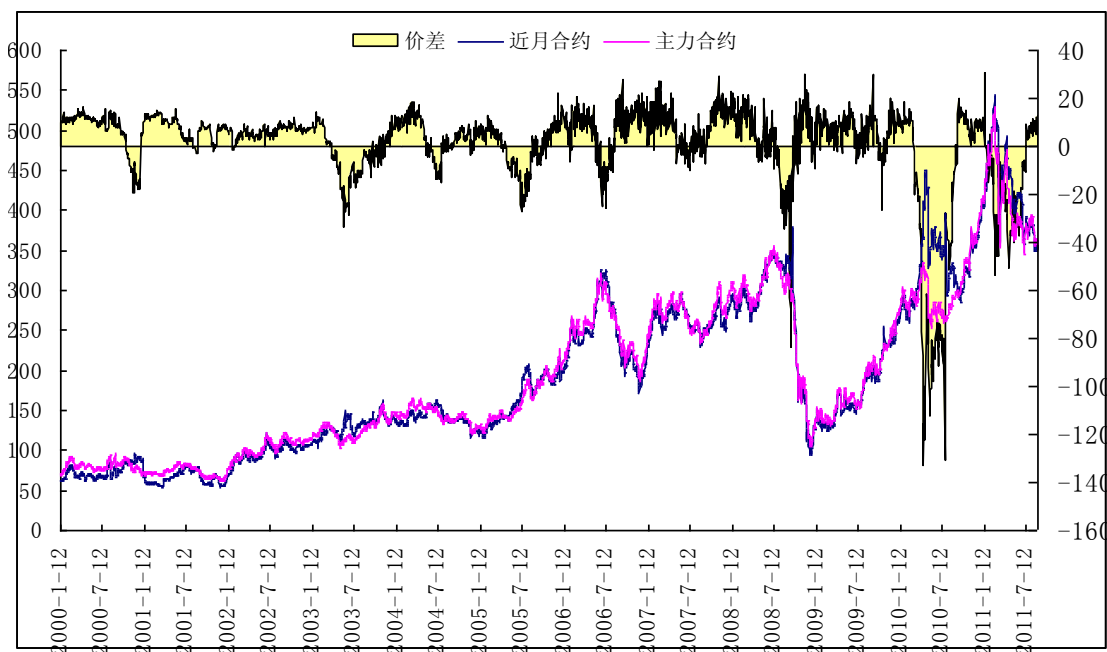


巴西月度新车注册量

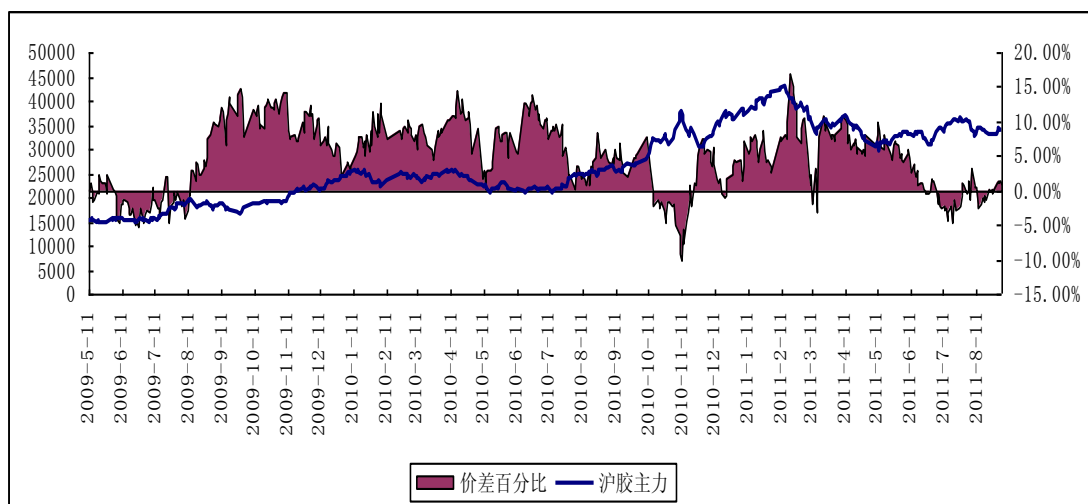
巴西新车销售在5.6月份达到高点后回落。

三、橡胶期货市场周度数据概况

11、国外期货交易所橡胶数据



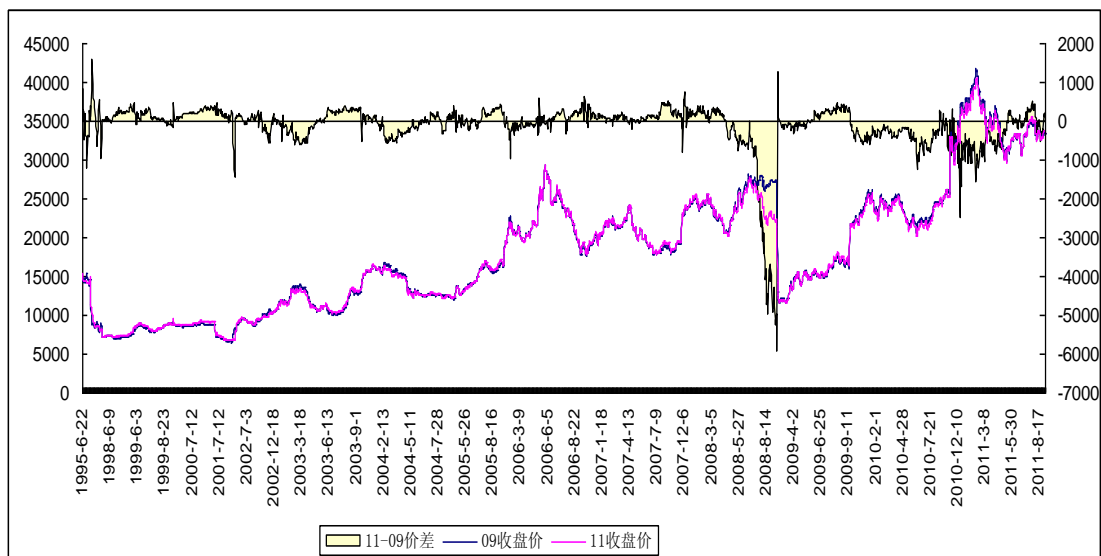
日本橡胶主力合约与近月合约价差



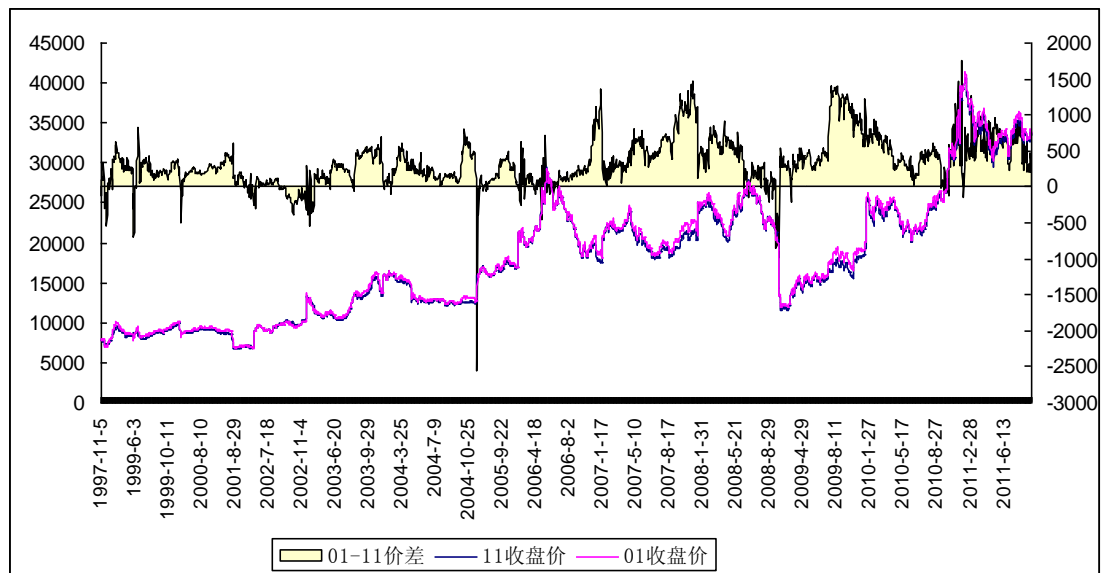
沪胶和日胶剔除汇率因素后的比价

上周日本胶远月有所扩大，短期内继续上升空间或将有限，内外盘方面，依然是沪胶偏强，短期内盘虽仍有上行空间，但空间或将有限。

12、国内期货橡胶各合约价差



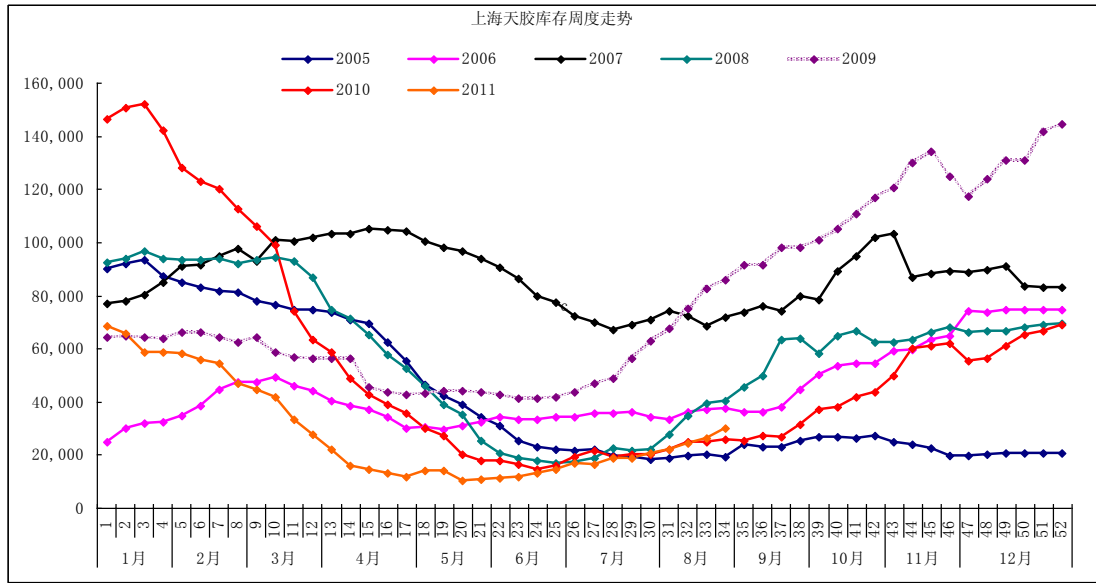
上期所天然橡胶 9 月合约和 11 月份合约价差



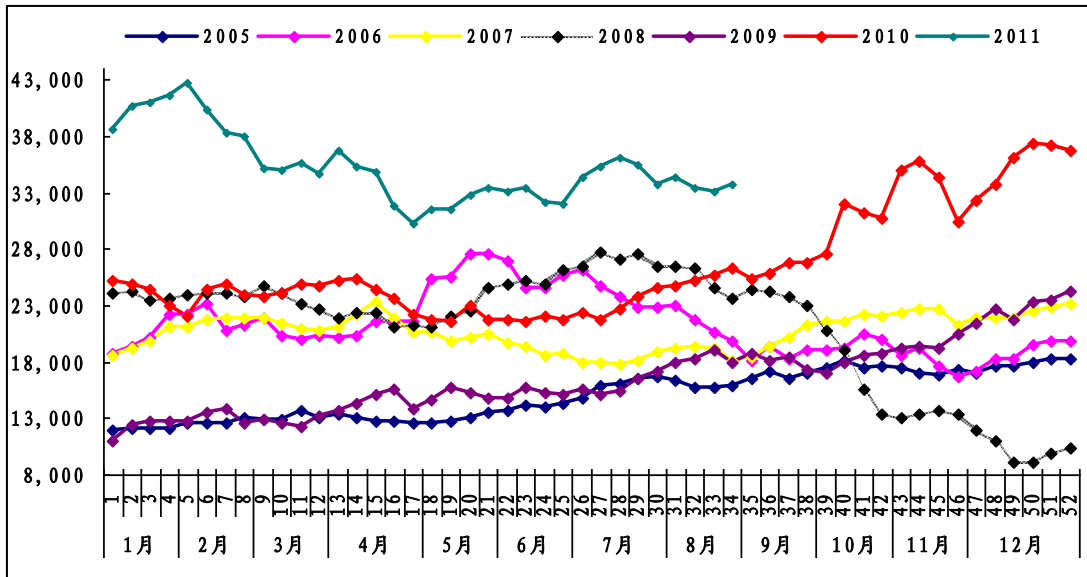
上期所天然橡胶 9 月合约和 11 月份合约价差

期货市场上，近月和远月价差保持合理，因此远月橡胶更多的会以震荡为主，短期内方向不明，建议保持震荡思路。

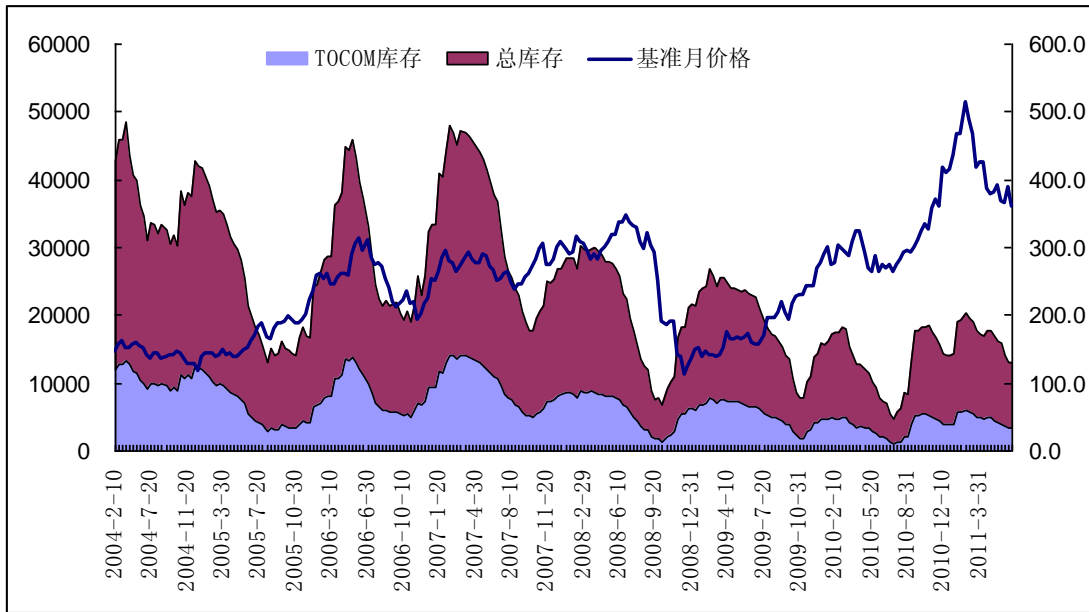
13、橡胶库存



上海天胶库存周度走势



上海天胶周度价格走势



日本橡胶库存和基准价格

从显性库存的角度来看，上海期货交易所库存增加，库存进入增加周期。

分析师简介

龚晓康、鲍莹，大地期货研发中心分析师，主要负责能源化工品种的研究分析工作，并编辑《期货投资月刊》。目前担任浙江城市之声、期货中国网、今日早报等媒体期货行情评论员。

我们适时制定详尽的套期保值方案，帮助现货企业规避价格波动风险，用专业化研究服务于实体产业，并在跨期套利、期现套利方面积累实战经验，逐步建立成熟的套利模式。依托大地，共创未来，希望能为您的期货投资提供一些帮助。

我们的联系方式

公司总部：

地址：浙江省杭州市延安路 511 号（元通大厦 12 楼）

全国统一客服热线：40088-40077 邮编：310006

杭州业务部

地址：浙江省杭州市延安路 511 号（元通大厦 12 楼）

电话：0571-85164218 邮编：310006

宁波营业部

地址：宁波市海曙区冷静街 8 号银亿时代广场 9-6

电话：0574-87193736 邮编：315000

衢州营业部

地址：衢州市下街 165 号

电话：0570-8505858 邮编：324000

台州营业部

地址：台州市路桥区腾达路台州市塑料化工市场 1501-1504 号

电话：0576-82567007 邮编：318050

温州营业部

地址：温州市鹿城区黎明中路 143 号海关大楼 4 层东首

电话：0577-88102788 邮编：325000

诸暨营业部

地址：绍兴诸暨市暨阳北路 8 号时代商务中心 C 座 4 楼

电话：0575-81785986 邮编：311800

免责声明

本报告中的信息均来源于已公开的资料，我公司对这些信息的准确性及完整性不作任何保证，也不保证本公司作出的任何建议不会发生任何变更。在任何情况下，报告中的信息或所表达的意见并不构成所述期货买卖的出价或询价。在任何情况下，我公司不就本报告中的任何内容对任何投资作出任何形式的担保。本报告版权归浙江大地期货经纪有限公司所有。未获得浙江大地期货经纪有限公司事先书面授权，任何人不得对本报告进行任何形式的发布、复制。如引用、刊发，需注明出处为“浙江大地期货经纪有限公司”，且不得对本报告进行有悖原意的删节和修改。